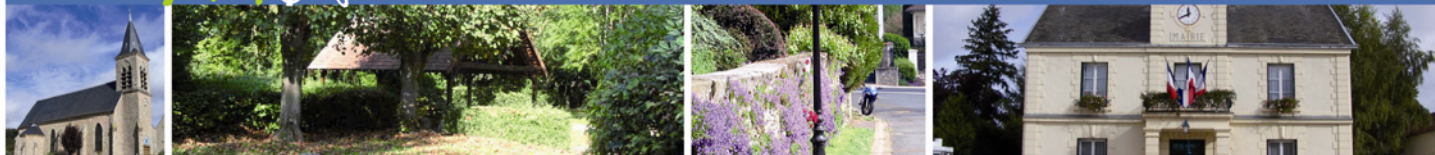


Le Tambour



LE JOURNAL D'INFORMATION D'AUFFARGIS



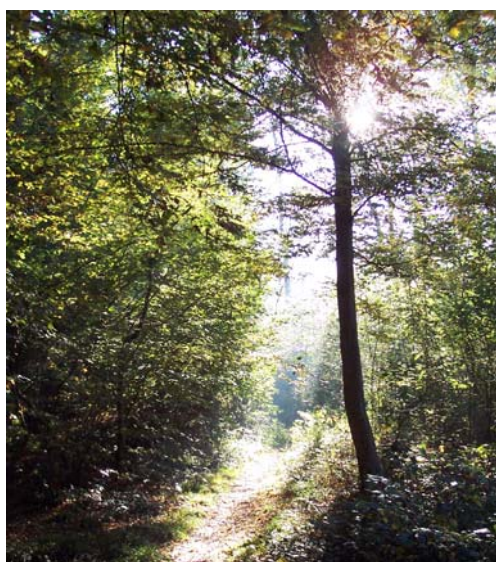
Sommaire

Urbanisme/Travaux	2
Vie scolaire	5
Vie du Village et des Associations	7
Communauté de Communes des Étangs	10
Dates à retenir	12
Informations pratiques	12
Carnets	12



Suite aux élections municipales de mars 2008, les Conseils Municipaux des cinq communes membres ont désigné leurs délégués pour siéger au sein de la CCE.

Lire la suite en page 10



L'édito du Maire

Votre Tambour n'a d'autre vocation que de vous informer sur la vie du village, qu'elle soit administrative ou associative. Nous avons fait le choix de ne pas l'ouvrir à la publicité, qui aurait permis de couvrir tout ou partie de son financement ; toutefois, la forte implication de l'équipe municipale dans la rédaction et la mise en page permet, comme par le passé, de réduire son coût aux seuls frais d'impression.



Dans le Tambour précédent, nous vous avons présenté les grandes lignes du projet-école qui a fait l'objet d'une large concertation avec l'ensemble des personnes impliquées (enseignants, parents d'élèves, bureau du Mini-Club). La commune engage ces travaux de réhabilitation de l'École Élémentaire avec l'aide du Département, de la Région et de l'État. Les travaux sont sur le point de commencer, le moment est venu de vous communiquer les détails de ce projet.

Il convient de rappeler que la commune n'intervient en aucune façon sur le temps scolaire, dont la compétence appartient à l'Éducation Nationale, et seuls le personnel de cantine et les assistantes maternelles dépendent de la Mairie. Mais c'est à la commune qu'il revient de procéder aux travaux de construction et à l'entretien des bâtiments ; et il lui incombe aussi de veiller à leur conformité aux normes en vigueur.

L'été nous appelle à des moments de fête et de convivialité. N'hésitez pas à organiser des réunions de quartier, profitez de la nature, de notre forêt si belle et accueillante ; nous avons ce privilège de vivre à la campagne aux portes de Paris.

Je vous souhaite de bonnes vacances à tous, et cet automne nous inaugurerons le commerce de proximité avec nos nouveaux jeunes et sympathiques commerçants.

Soyez assurés que vos élus restent mobilisés, en particulier pour ceux d'entre vous qui passeront l'été dans notre beau village.

Votre Maire,
Daniel BONTE

Réhabilitation de l'École Élémentaire



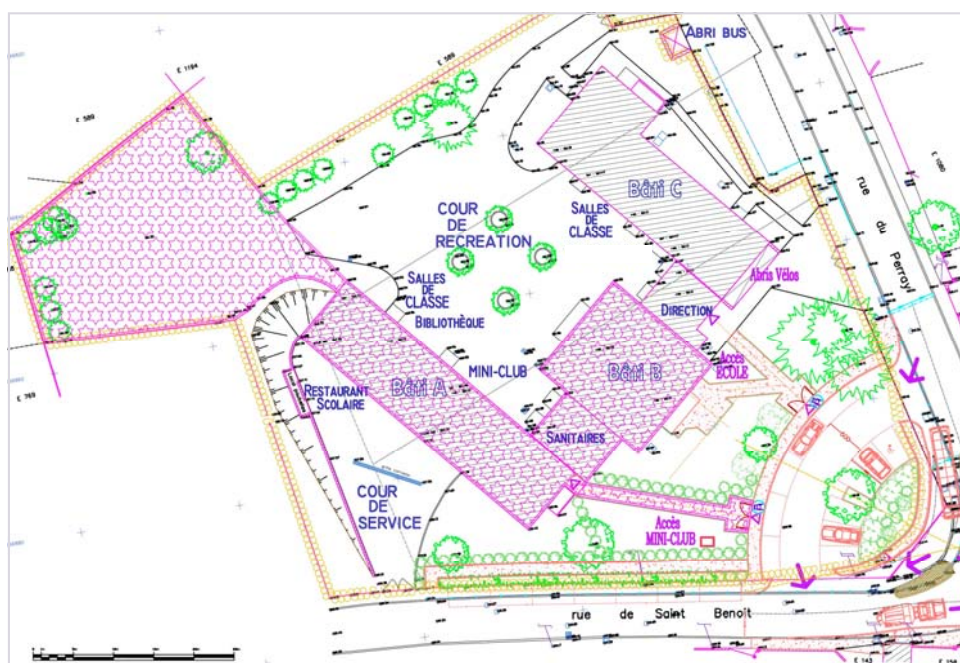
Construite dans les années 70, l'École Élémentaire de la Toucharderie a bénéficié d'une réalisation traditionnelle et robuste, et, prévisions de croissance optimistes de l'époque aidant, l'on n'a pas lésiné sur les volumes. Grâce à quoi nous disposons aujourd'hui de bâtiments à fort potentiel.

C'était avant le premier choc pétrolier, le fuel valait moins de 10 centimes d'euros le litre, l'isolation des bâtiments n'était pas une préoccupation essentielle. Les temps ont changé, le prix du fuel également. Des améliorations techniques sont aujourd'hui possibles (isolation thermique, acoustique...) Les normes aussi ont évolué, et nous devons nous y soumettre (normes d'hygiène pour le restaurant scolaire, de sécurité pour les abords, normes d'accès pour les

personnes à mobilité réduite). Les travaux entrepris permettront par ailleurs de rendre utilisables plusieurs salles supplémentaires et d'accueillir le Mini-Club.

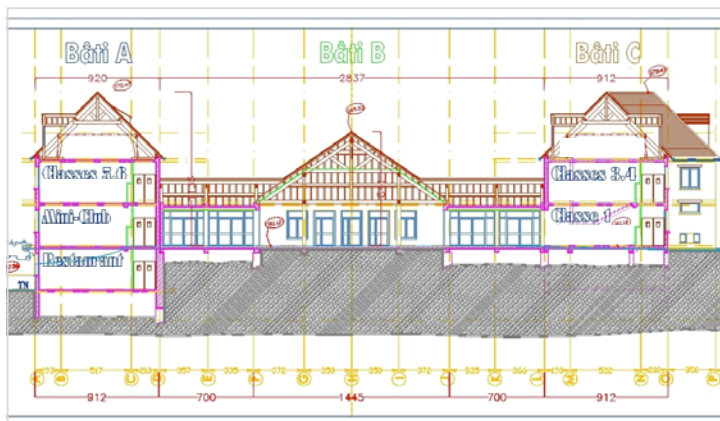
La situation avant travaux

Depuis la construction de la nouvelle École Maternelle, les enfants du Mini-Club, qui occupaient jusqu'en 2001 un local de 30 m² situé en rez-de-cour de l'École Élémentaire à proximité de la cantine, ont rejoint le bâtiment de l'ancienne Maternelle près de la mairie, ce qui leur a permis de disposer d'une surface plus adaptée. Ces locaux offrent un espace suffisant mais ils manquent d'une salle de restauration et l'éloignement de l'École oblige les enfants à se déplacer avec tous les risques que cela comporte.



L'ensemble des bâtiments de l'École Élémentaire représente une surface de 1600 m² développés. Moins de la moitié de cette surface est utilisée : sept salles de classe pour l'enseignement (cinq pour les sections de CP, CE1, CE2, CM1 et CM2, une bibliothèque, une salle informatique et une salle polyvalente) deux bureaux des enseignants, la cantine, le préau, les sanitaires et circulations.

Les bâtiments de l'École forment un U dont la partie centrale (B sur le plan) ne comportant qu'un rez-de-chaussée, abrite les bureaux des enseignants et de la direction, le préau et des sanitaires.



Le bâtiment A est construit sur 4 niveaux. Un rez-de-cour où se situe la restauration scolaire, un rez-de-chaussée avec 3 salles de classe, un étage pouvant également accueillir 3 classes mais qui n'a jamais été aménagé depuis la construction, donc jamais utilisé, et enfin les combles, avec un plancher équipé d'une dalle béton, offrant un volume sous toiture conséquent.

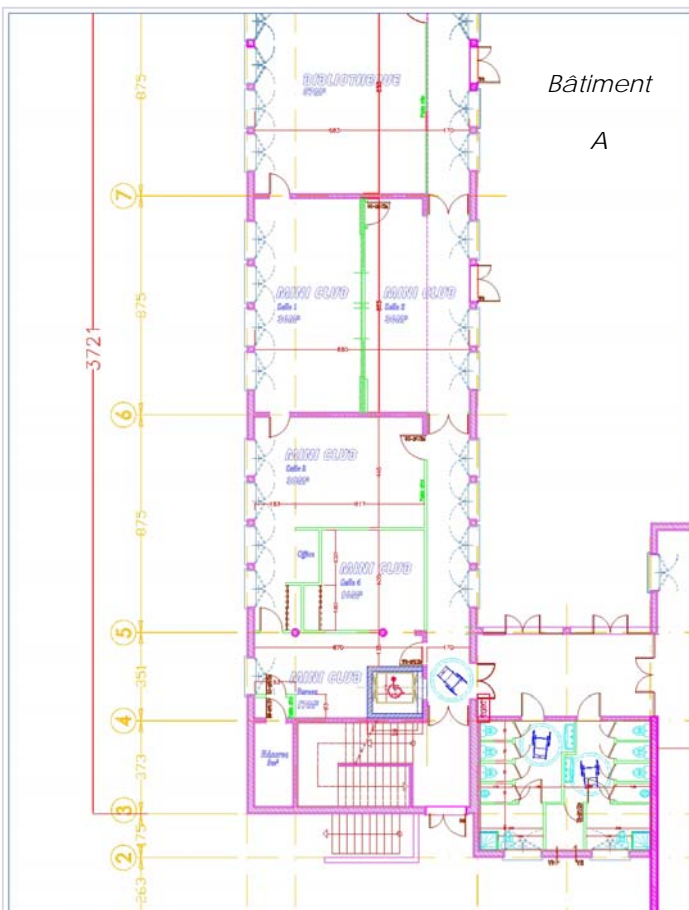
Le bâtiment C donnant sur la rue du Perray reçoit la chaufferie en sous-sol, deux salles de classe en rez-de-chaussée, 3 autres au 1^{er} étage et, là aussi, des combles non aménagés équipés d'une dalle béton et d'un volume identique.

Les travaux



Les travaux commencés en juillet 2008 s'échelonneront jusqu'en juin 2009 pour les bâtiments et jusqu'en 2010 pour les abords de l'École.

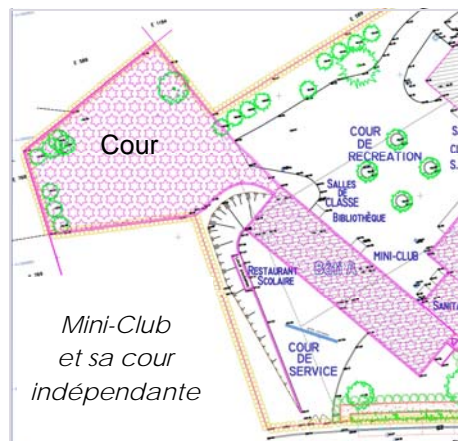
Les vacances de l'année 2008-2009 seront mises à profit pour modifier la cuisine de la cantine par l'ouverture de portes nécessaires au respect de la norme dite de la « marche en avant des aliments », et pour améliorer l'acoustique de la salle de restauration.



Dans l'aile A, un ascenseur réservé exclusivement aux personnes à mobilité réduite ou handicapées desservira les quatre niveaux, de la cantine aux combles.

Le rez-de-chaussée sera aménagé pour le Mini-Club. Le Mini-Club disposera d'une cour indépendante.

Au niveau du préau, une cloison amovible permettra une séparation totale des locaux du Mini-Club de ceux de l'École, leur garantissant ainsi une indépendance totale. Le préau recevra comme la cantine une amélioration acoustique.



Les salles de l'étage seront aménagées (chauffage, électricité, sol, cloisons, peinture, sanitaires). Les combles seront aménagés en salles de réunion, d'archives et de stockage.



Réorganisation des locaux pendant l'année 2008-2009

Les travaux commençant par le bâtiment A, les deux classes qui s'y trouvent seront transférées dans la partie C.

Côté A la cantine restera utilisable grâce à un accès aménagé pour la rentrée et protégé de la zone de travaux.

L'accès à l'école se fera par le portail actuel et la cour de récréation, légèrement réduite, sera bien évidemment parfaitement protégée et isolée des travaux.

L'École à la rentrée 2009

À la rentrée de septembre 2009 la partie A accueillera deux classes à l'étage et le Mini-Club en rez-de-chaussée.

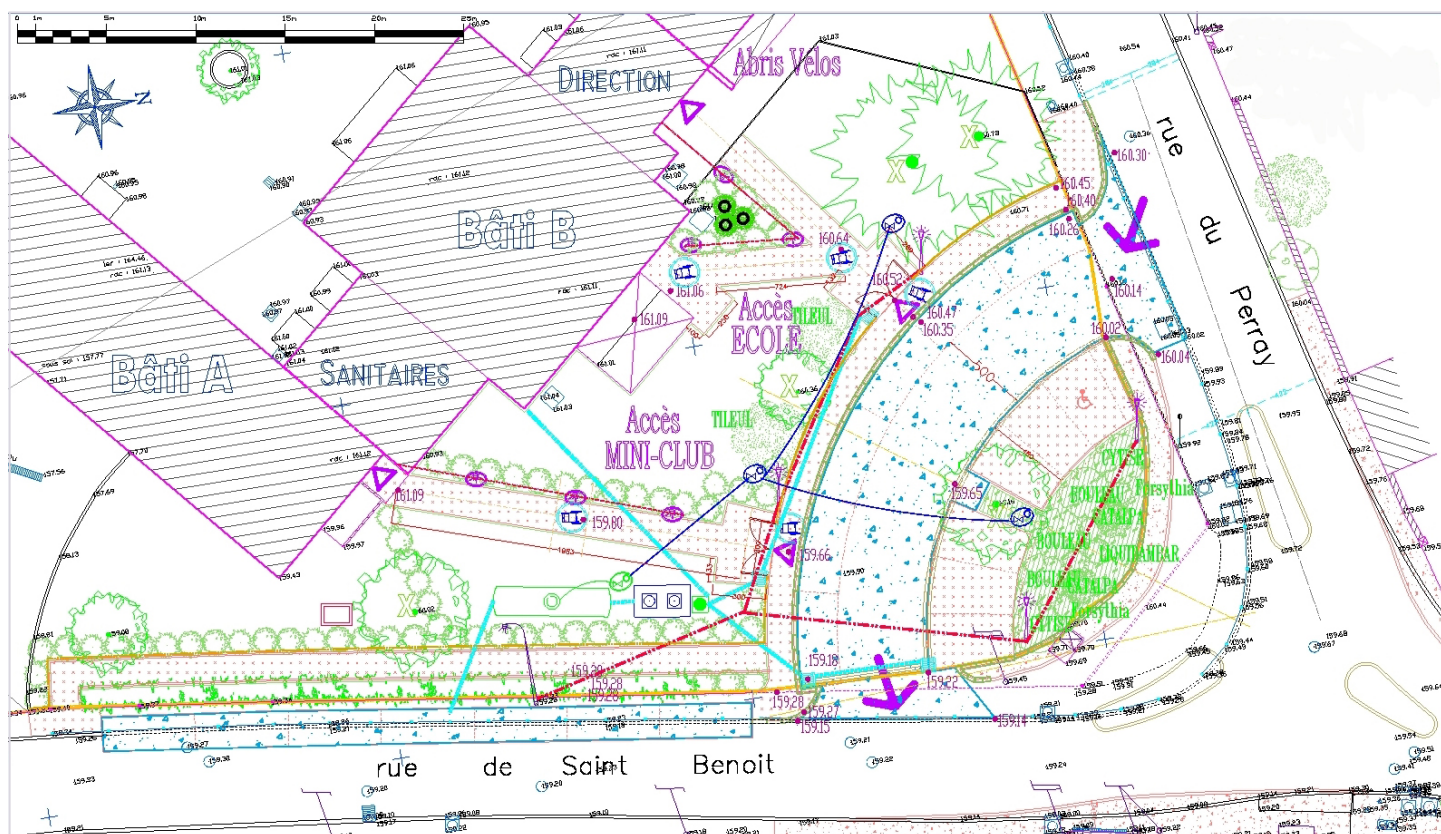
Dans la partie C, les classes seront rénovées. Un aménagement ultérieur des combles est envisagé.

Les abords de l'École à la rentrée 2010

En 2009/2010, les abords seront reconfigurés afin d'assurer un maximum de sécurité aux enfants, tant en sortie qu'en entrée d'École.

Dans la rue de St Benoit, un chemin piétons sera créé le long de la haie actuelle, du côté intérieur, assurant ainsi une sécurité totale aux piétons, et les barrières seront démontées. Un stationnement unilatéral dans cette partie offrira des places supplémentaires aux riverains et aux parents venant reprendre leurs enfants au Mini-Club.

À cette intersection, la voirie sera requalifiée afin d'en améliorer la sécurité. Enfin, grâce à cet aménagement qui permettra aussi une « dépose-minute », les enfants accèderont et sortiront de l'école en toute sécurité.





Kermesse de l'École Maternelle

Au mois de mai, fais ce qu'il te plaît... À la kermesse de l'École Maternelle, petits et grands se sont bien amusés. Bravo à tous, la fête était bien belle !



A la pêche aux moules, moules, moules...

Classe transplantée à Piriac pour les enfants de CE2. C'est avec impatience qu'ils attendaient ce moment de partage, de découverte et de convivialité. Merci aux organisateurs !



A chacun son contrôle technique

Visite et contre-visite de la Prévention Routière de Rambouillet pour assurer à nos jeunes cyclistes de CM2 des balades en toute sécurité.

L'été au Mini-Club

Le Mini-Club sera ouvert dès le 2 juillet de 8h à 19h pour les enfants de 3 à 11ans

Fermeture estivale du 2 au 17 août inclus

Activités proposées :

Mini camp sportif à la base de loisirs d'Étampes du 8 au 11 juillet

Olympiades inter-centres (7 communes) le 17 juillet et diverses sorties...

Demandez le programme au 01 34 84 98 50

Et n'oubliez pas les inscriptions pour la prochaine rentrée scolaire, possibles dès maintenant

Opération solidarité scolaire

Tous les anciens livres scolaires du primaire ont été donnés à différentes associations dont le but est de promouvoir la langue française dans le monde entier et de venir en aide à d'autres écoles.

Les anciens bureaux, quant à eux, ont entamé une nouvelle carrière chez quelques familles qui les ont adoptés en échange d'un don à la caisse des écoles.

Offrir une seconde vie aux objets déclassés, c'est possible ! Nous sommes heureux d'avoir participé à cette chaîne.

Projet « Ma commune dans le Parc »

De décembre 2007 à juin 2008, les élèves de CM2 d'Auffargis ont participé à l'opération « Ma commune dans le Parc » : 24 classes (12 sur le périmètre du Parc actuel, 12 autres sur le périmètre d'étude), organisées en binômes, ont travaillé sur le projet, avec l'équipe pédagogique du Parc qui a animé des interventions thématiques, des ateliers ludiques auprès des élèves, des sorties de terrain pour leur permettre de découvrir leur environnement proche et les richesses patrimoniales de leur commune : les enfants d'Auffargis ont travaillé en binôme avec les enfants de Forges-les-Bains (future commune du Parc).

La classe d'Auffargis a préparé un rallye sur le patrimoine d'Auffargis, avec des thématiques historiques, architecturales, environnementales et à propos également de toponymie. Le mardi 3 juin, les élèves des deux classes se sont retrouvés à Auffargis, et ont parcouru le village avec une



feuille de route à compléter avec des informations sur l'histoire du village (l'origine du nom « Carrefour du Chêne au loup », « Joly Mardelle », le cimetière Mérovingien, le « Trou d'Enfer » etc...), et des activités à faire sur différents stands (reconstituer des puzzles de photos anciennes, reconnaître différents matériaux de construction...)

Pour clôturer ce projet, une journée riche en échanges et en découvertes a été organisée pour tous les élèves par le Parc Naturel Régional à la Fondation Coubertin. Tous les enfants ont pu découvrir, dans ce cadre exceptionnel, l'ensemble des travaux des 24 classes participantes.

Kermesse de l'École Élémentaire

Des chants du monde entier, des stands variés et de la bonne humeur, une totale réussite !





Pré-inscriptions

Après une fin d'année riche en événements festifs, tels le concert chœurs et orchestre qui a réuni fin mai environ 200 personnes autour d'un programme d'airs et chœurs d'opéras célèbres, l'AIDEMA prépare déjà l'année 2008 - 2009.

Comme tous les ans, les inscriptions à l'Ecole de Musique se feront sur les forums d'Auffargis, des Essarts et du Perray qui, cette année, auront tous lieu le samedi 6 septembre.

Pour les retardataires, après les forums, il restera deux séances d'inscriptions, au secrétariat, 21 rue de Rome, aux Essarts :

- Le mercredi 10 septembre de 16h30 à 18h30
- Le samedi 13 septembre de 10h00 à 12h00

Les classes seront constituées dans la semaine du 15 septembre et les cours reprendront à partir du 22 septembre.

Bonnes vacances à tous.

Manifestations prévues par l'Amicale bouliste

4 juillet : Concours amical ouvert à tous

26 juillet : Concours licenciés FFST

27 juillet : Concours licenciés FFPJP

(tête à tête le matin et doublette sénior l'après-midi)

L'Association « Les Amis des Plantes et des Jardins d'Auffargis »



Rendez-vous aux Jardins

La manifestation « Portes ouvertes aux Jardins » n'aura pas lieu cette année et est reportée à l'année 2009. Nous ne manquerons pas de vous donner toutes informations en temps utile.

N'hésitez pas à contacter notre site : www.apja-garden.com

Vous y découvrirez toutes nos activités et les dernières nouvelles.

En attendant, l'APJA vous souhaite de profiter de toutes les joies de votre jardin et vous donne rendez-vous fin août sur notre site pour le programme d'automne et d'hiver.

Pour adhérer à notre association ou tout autre renseignement : APJA Tél : 01 34 84 67 52

Tennis Club d'Auffargis

En conclusion des tournois internes femmes et hommes, le club s'est vu désigner comme champions 2008, Catherine Goupil chez les femmes, et Fabien Mathély chez les hommes. Catherine Goupil a battu en finale Céline Aubert, de retour sur les courts après plusieurs mois d'arrêt. Fabien Mathély, tenant du titre depuis de nombreuses années a battu en finale Frédéric Tortevoie. Bravo à eux et à tous les participants.

Le tournoi open du club, s'est tenu cette année du 19 avril au 11 mai, période de vacances scolaires permettant une plus grande disponibilité des courts du fait de l'absence de cours et de matchs d'équipes sénior en championnat des Yvelines. Organisé cette année par Michel Vigarié, il a vu la participation de 114 joueurs, ce qui est loin des 165 de l'année 2007, dont 24 fargussiens. Les vainqueurs ont été chez les femmes Mademoiselle Morin du T.C. Maurepas (classée à 15/1), chez les hommes Monsieur Dorothée de l'A.L.J. Limay (classé à 15) et chez les hommes +35 ans Monsieur Jolivet de l'A.S. Saint Lambert des Bois (classé à 15/4).

Les inscriptions pour la saison 2009 auront lieu le samedi 6 septembre au Forum des Associations et le samedi 13 septembre au club house.



La remise des prix avec les finalistes des 3 catégories



Atout Cœur Club de Bridge intercommunal Auffargis/Les Essarts-le-Roi

Il faut d'abord remercier Sylviane Fouin, vice-présidente du club, qui a quitté Auffargis, mais dont l'apport au club a été essentiel. Je souhaite que plusieurs personnes rejoignent le bureau pour renforcer l'équipe actuelle.

Notre club intercommunal qui compte 100 membres, dont 40 licenciés au club est homologué par la Fédération Française de Bridge. Il réunit tous les lundi après-midi à 13h30 au centre socioculturel d'Auffargis, une moyenne de douze à quinze tables pour son tournoi de régularité (simultané du Roi René tous les quatrième lundi).

Nous pratiquons aussi le bridge de compétition : avec les interclubs (troisième et quatrième division) et la coupe Yves Allenet du Comité du Val de Seine. Ces matches ont lieu le jeudi soir à la salle Barreau, aux Essarts-le-Roi.

Enfin nous allons mettre en place à la rentrée des cours de perfectionnement (3^{ème} et 2^{ème} série) par professeur qualifié.

Pour tous renseignements, n'hésitez pas à appeler Michel Mac Grath, Président au 01 34 84 83 39.



Concert à l'Abbaye des Vaux de Cernay
Dimanche 21 septembre, 16h30
« VOYAGE D'AUTOMNE »

Avec **Philippe Cassard**, au piano, sur un répertoire romantique : *Impromptu op.90 n° 1*, *Impromptu op.142 n° 1* de Franz Schubert, *7 Fantaisies op.116* de Johannes Brahms, *Nuages Gris*, *En Rêve*, *La Lugubre Gondole*, *Harmonie du Soir* de Franz Liszt et **Daniel Mesguich**, lecture de poèmes romantiques allemands et français : *Wilhelm Müller*, *Johann Gabriel Seidl*, *Paul Verlaine*, *Alphonse de Lamartine*, *Charles Baudelaire*.

« Ici nous abordons les finistères mélancoliques de l'âme, quand le poète ou le musicien romantique se tourne sur son passé et pleure un bonheur inaccessible. Philippe Cassard, grand connaisseur des passions humaines, a imaginé ce programme en mêlant le texte à la musique dans une fusion très subtile de l'esprit romantique en France et en Allemagne... »

Informations & réservations : 01 58 71 01 01

www.festival-idf.fr

Plein tarif : 20€

Tarif réduit 1 : 18 €

(abonnés découverte, + de 60 ans, CE et groupes)

Tarif réduit 2 : 16 €

(abonnés fidélité, - de 25 ans, demandeurs d'emploi)

Autour du concert,

Visite de l'Abbaye des Vaux de Cernay.

Dans le cadre des journées du patrimoine, des visites de cette fondation cistercienne du XII^e siècle sont organisées **dimanche 21 septembre à 14h et 15h.**

Renseignements et réservation directement auprès de l'abbaye au 01 34 85 23 00

Restauration : « Brunch des Finistères » de 12h à 15h / 38 € boissons comprises. Réservation indispensable.

28 septembre 2008

9^{ème} édition de la Virade de l'Espoir
 en Vallée de Chevreuse

organisée à l'occasion des journées nationales
 de lutte contre la mucoviscidose.

Chaque virade constitue un événement dans la région car elle est l'occasion d'organiser une grande fête de l'amitié et de la solidarité autour de défis sportifs.

Le matin nous vous accueillons à partir de 8h00, place du marché de St Rémy.

Des circuits de randonnée variés et de tous niveaux vous sont proposés : 8, 10, 12, 16, 20, 25 et 35 km. Vous partez avec une carte, seul, accompagné ou encadré, plusieurs départs étant étalés dans la matinée.

Circuits cyclo de 40, 60 et 100 km ; VTT 12, 20, 36 et 52 km départs de 7h45 à 10h30.

L'après-midi, grand rassemblement au château de la Madeleine à Chevreuse pour une fête médiévale avec animations à partir de midi, combats, danses, démonstration, initiation, contes, restauration, buvette...

Départ groupé pour la montée de la Madeleine, au départ de la gare de St Rémy à 14h30 ou 15h de Chevreuse avec animations de rue tout au long du parcours.

La personne qui participe aux diverses activités, accomplit un effort et apporte son don qui tient lieu d'inscription. Tout est reversé intégralement à l'association « Vaincre la Mucoviscidose ».

Renseignements : 01.30.52.48.18 ou 06.32.43.69.15

virades-chevreuse.com

Le chevalier du souffle
va terrasser "la Muco"

Avec la participation
 des Castelfortains





Commémoration le 8 mai 2008



Brocante le 15 juin 2008



Fête de la musique le 20 juin 2008



Le mot de l'Alca

Nous vous rappelons les différentes activités de l'ALCA auxquelles vous pourrez vous inscrire dès la rentrée : peinture pour adultes et enfants, modelage, peinture sur porcelaine, encadrement et cartonnage, broderie, danse jazz, gymnastique, yoga, vélo et les sorties suivantes : musées, concerts, théâtre, voyage. Le foot en salle et le badminton se sont créés pendant l'année.

Les nouveautés à la rentrée

- Atelier théâtral pour les jeunes à partir de 8 ans
- Atelier modelage pour enfants
- Capoeira : art martial brésilien qui puise ses racines dans les méthodes de combat et les danses des peuples africains

Sachez que l'ouverture de chaque activité est liée au nombre d'inscriptions.

A noter

LA BIBLIOTHEQUE : attention !

Changement des horaires durant la période des vacances scolaires.

Les permanences seront assurées les MERCREDI et SAMEDI de 10 h à 12 h.

Voyage

Sachez qu'un voyage d'une semaine est prévu en Hongrie dans un château-hôtel, la 2^{ème} quinzaine de mai 2009.

Chaque jour vous partirez à la découverte de ce pays d'Europe centrale plein de charme.

Toutes les informations seront disponibles lors du forum des associations. Les inscriptions commenceront dès septembre.

Contact : Claudie Guilbert au 01 34 84 66 28

guilbert.claudie2@orange.fr

Toute l'équipe de l'Alca vous souhaite de bonnes vacances.

Journées européennes du Patrimoine Patrimoine et Création

les samedi 20 et dimanche 21 septembre 2008.

Rendez-vous annuel avec tous les patrimoines, ces journées séduisent chaque année un public plus nombreux.

Pour cette édition 2008, le Parc a choisi de retenir la thématique « Patrimoine et Création » proposée par le

ministère de la culture. En rapprochant le patrimoine d'hier et la création contemporaine, cette thématique est l'occasion de faire un lien entre l'histoire et les hommes d'aujourd'hui. Présenter un regard actuel sur le patrimoine, grâce à la création sous toutes ses formes, est une opportunité pour apporter une nouvelle dynamique aux richesses culturelles et naturelles des communes du Parc. L'occasion est enfin donnée aux communes de valoriser leur politique culturelle conduite au cours des années.

Les nouveaux délégués des cinq communes membres ont tous intégré une ou plusieurs des cinq Commissions de la CCE :

Commission	Titulaires	Suppléants
Economie, Finances, Mutualisation	Présidente : Paulette DESCHAMPS Yves MAURY Bernard MONDOU Pierre-Yves KOPPE Michel CHOPARD	Anne-Marie NADAUD Roland POSTIC Daniel BONTE Jean-Pierre GHIBAUDO Françoise BELLI
Environnement	Président : Jean-Pierre GHIBAUDO Gérard CHIVOT Roland POSTIC Anne-Marie NADAUD Jean-Jacques NICOLLE	Michel ROBIN Daniel BONTE Régis SADOUX Paulette DESCHAMPS Jacques BOUCHET
Travaux	Président : Yves MAURY Bernard CHOPY Michel ROBIN Hervé TOUCHARD Claude GUILBERT	Roland POSTIC Daniel BONTE Jean-Pierre GHIBAUDO Claude CHERON Jean-Jacques NICOLLE
Aménagement, Habitat, Social	Présidente : Jean-Jacques NICOLLE Claude CHERON Michel ROBIN Yves MAURY Gérard CHIVOT	Jacques BOUCHET Marie-Cécile RESTEGHINI Jean-Pierre GHIBAUDO Régis SADOUX Daniel BONTE
Sport et culture	Président : Yves MAURY Daniel BONTE Pierre-Yves KOPPE Marie-Cécile RESTEGHINI Claude GUILBERT	Régis SADOUX Bernard MONDOU Michel ROBIN Claude CHERON Michel CHOPARD



Depuis sa création en 2004, les élus de la Communauté de Communes des Étangs ont entrepris plusieurs chantiers.

Actions dans le domaine des travaux publics

- Remise en état d'un certain nombre de voiries définies comme étant d'intérêt communautaire, dites « Transcom ». Ainsi la

Communauté de Communes des Étangs est intervenue pour la réfection de la rue du Chemin Vert au Perray-en-Yvelines, de la rue des Deux Pavillons mitoyenne aux communes du Perray-en-Yvelines et d'Auffargis, puis de la route de Poigny-la-Forêt sur la commune des Bréviaires.

Il est également prévu de reprendre la Transcom B, correspondant à la Route du Matz et à celle des Fourneaux, aux Bréviaires.

En plus de ces travaux de voirie, la Communauté de Communes des Étangs s'est engagée à procéder à la réfection de l'ensemble des trottoirs de la zone d'activités de l'Aqueduc aux Essarts-le-Roi, d'ici la fin de l'année.

- Afin de répondre aux exigences de la loi, la **Communauté entreprend la réalisation d'une Aire d'Accueil pour les Gens du Voyage**. Il a été choisi de l'installer le long de la RN 10 sur un terrain que la Communauté de Communes des Étangs a acquis à cet effet, sur la commune des Essarts-le-Roi. La réception de celle-ci doit se faire dans le courant de l'automne 2008.
- Au titre de sa compétence « embellissement d'entrées de ville », la Communauté de Communes des Étangs a porté **le projet d'aménagement du site de la Mare Gautier de Saint-Léger-en-Yvelines**.
- La Communauté a également procédé à **la démolition de la salle de sport en préfabriqué, située sur le site sportif des Molières aux Essarts-le-Roi**, en raison de l'insalubrité de ces locaux. La Communauté de Communes des Étangs étudie les différents scénarii possibles pour reconstruire une salle de sport sur le même site.

Autres actions de la Communauté de Commune des Étangs

- **L'organisation de la Semaine du Sport.** Cet évènement est destiné essentiellement aux élèves des écoles primaires des cinq communes membres. La première édition a eu lieu en 2007, puis forte de son succès, la Communauté de Commune des Étangs a décidé de renouveler l'expérience en 2008.
- La « **Première Rencontre des Arts** » inaugurée au mois de janvier 2008. Cette manifestation intercommunale avait pour objectif d'exposer les peintures et sculptures réalisées par les artistes du territoire de la Communauté de Commune des Étangs, sur les thèmes des « Étangs » et de l'« Éphémère ». Cette exposition a permis d'accueillir 41 classes des 5 communes ainsi qu'un large public d'amateurs. La réussite de cette opération a conduit la Communauté de Commune des Étangs à en prévoir une nouvelle pour l'année prochaine sur le thème du « Mouvement »...
- **L'acquisition du site de l'AS PTT, rebaptisé « Centre Omnisports Intercommunal des Étangs »**, le 27 décembre 2007, dans l'objectif d'offrir de nouveaux espaces aux clubs sportifs. Depuis plusieurs mois les élus consultent l'ensemble des clubs et évaluent les besoins des sportifs du territoire afin d'y répondre le mieux possible.



- En outre, la Communauté de Commune des Étangs est à l'initiative, depuis 2006, de **la création d'aires collectives de jeux pour les enfants**. À ce jour cinq ont été réalisées : deux au Perray-en-Yvelines, une aux Essarts-le-Roi, une à Auffargis, une à Saint-Léger-en-Yvelines. Elles connaissent un véritable succès. D'autres verront bientôt le jour.

Actions dans le domaine du développement économique

- Création en janvier 2007 de la **Zone d'Aménagement Concerté des Étangs**. Suite à cela, la révision du POS des Essarts-le-Roi, permettra d'accueillir les différentes implantations prévues sur cette zone (commerces, industries tertiaires, habitations...).
- **Désignation d'un aménageur** de cette ZAC avec lequel sera conclu le contrat de concession.
- Soutien au commerce local afin de lutter contre sa disparition des centres villes des communes membres. En effet, la CCE a mis en place un « **Fonds de concours exceptionnel** » permettant d'aider chaque commune à relancer son commerce de proximité, après signature d'une convention.

Ainsi la commune du Perray-en-Yvelines a bénéficié d'un financement de 35 000 € pour sa boucherie et son magasin de presse. Auffargis profitera d'une participation de 15 000 € pour la réalisation de son commerce de proximité.

En conclusion, rappelons que la Communauté de Commune des Étangs, dont les bureaux sont situés aux Bréviaires, a repris les compétences dévolues au SIVOM (Syndicat Intercommunal à Vocations Multiples) des Essarts-le-roi, le Perray-en-Yvelines et environs, dont elle assure la gestion des installations (piscine, gymnase) et du SIAA (Syndicat Intercommunal d'Assainissement Agricole)

de la région du Perray-en-Yvelines, pour la gestion des réseaux.

Un prochain article nous donnera l'occasion d'évoquer nos projets orientés vers le tourisme : nature et cheval.

Daniel BONTE

Président de la CCE



**LE POT DE BIENVENUE
AUX NOUVEAUX FARGUSSIENS**

le **6 septembre** à 11h
au Foyer Socio-Culturel
(à coté du Foyer Rural)

**HEURES D'OUVERTURE
DE LA DECHETTERIE**
(tel : 01 34 84 87 69)

Mardi, Jeudi, Vendredi, Samedi
de 9h à 13h et de 14h à 18h

FORUM DES ASSOCIATIONS

le **6 septembre 2008**

au Foyer Rural

de 10h à 12h30 et de 14h à 17h30

La Mairie recrute

Une personne pour assurer la surveillance de l'étude du soir à l'École Élémentaire de 16h30 à 18h les lundis, mardis, jeudis et vendredis en périodes scolaires. *S'adresser en Mairie.*

SÉCURITÉ

**Quelques recommandations
de la Gendarmerie**

Mesures à prendre :

- Eclairiez votre jardin en l'équipant de détecteurs de présence ;
- Equipez les fenêtres faciles d'accès (sous-sol, sur rue...) de barreaux de sécurité ;
- Renforcez toutes vos portes (serrure trois points de sûreté, porte blindée...) et équipez votre porte d'entrée d'un entrebailleur pour connaître votre visiteur ;
- Installez des dispositifs de surveillance comme un système d'alarme seul ou avec télésurveillance, si nécessaire ;
- Photographiez ou filmez vos objets de valeur, gravez dessus un identifiant et notez les numéros de série ;
- N'utilisez pas les « cachettes » classiques : clés dans la boîte aux lettres, sous le paillason, sous le pot de fleurs ou la poubelle...

- Ne laissez pas de mot sur votre porte mentionnant votre absence à un visiteur.

Pendant votre absence :

- En cas d'absence prolongée, prévenez un de vos voisins ou une personne de confiance et indiquez lui la durée de votre absence, un numéro de téléphone où vous joindre, les éventuelles visites...
- Faites relever le courrier régulièrement ; ne laissez pas déborder votre boîte aux lettres !
- Placez les objets de valeur en lieu sûr (coffre) dans le cas d'une absence prolongée ;
- Même pour une courte absence, verrouillez vos portes et ne laissez pas les fenêtres accessibles ouvertes.

Un grand nombre de cambriolages sont commis sans effractions !

**N'hésitez pas à signaler
les comportements
que vous jugeriez suspects.**

COMPOSEZ LE 17

**Un renseignement anodin
peut être recoupé par un autre
appel et aider les enquêteurs.**

HEURES D'OUVERTURE DE LA MAIRIE

Tél. : 01 34 57 86 20

Fax : 01 34 57 86 28

Matin / Après-Midi

- Lundi** 8h30 - 12h00 / 14h00 -17h30
- Mardi** 8h30 - 12h00 / Fermée au public
- Mercredi** 8h30 - 12h00 / Fermée au public
- Jeudi** 8h30 - 12h00 / 14h00 -17h30
- Vendredi** 8h30 - 12h00 / 14h00 -16h30
- Samedi** 9h00 - 12h00 / Fermée au public

ATTENTION !

**Du 1^{er} juillet jusqu'au 30 août 2008 inclus,
la Mairie sera ouverte tous les jours
aux horaires habituels
et les samedis matins de 10 h à 12 h.
Les samedis 12 juillet et 16 août,
la Mairie sera exceptionnellement fermée.**

Le SICTOM de la région de Rambouillet

s'est engagé à distribuer des composteurs individuels aux habitants d'Auffargis ayant un jardin. Les personnes intéressées doivent en faire la demande en Mairie avant fin juillet. La mise à disposition de ces composteurs individuels se fera dès que le SICTOM nous les aura livrés.

NAISSANCES

Camille REVEYRON le 18 avril 2008
Tino MOREAU - - PETIT le 21 mai 2008
Julien BONTE le 22 mai 2008

MARIAGES

Estelle SOTELO et Philippe SAGNES
le 17 mai 2008
Elisabete MILAGRE et Daniel SENRA
le 31 mai 2008

DÉCÈS

Madame Angèle HUON
le 4 mai 2008